

CYPRUS MINISTRY OF EDUCATION AND CULTURE

**Curriculum for Environmental
Education/Education of Sustainable
Development: An example of Innovation**

Dr Aravella Zachariou
Coordinator of Environmental Education Unit
Cyprus Pedagogical Institute
aravella@cytanet.com.cy

8-9 December 2016



FOCUS OF PRESENTATION

- **Why it is important the Curriculum of EE/ESD- Findings**
- **EE/ESD in the New School Timetable**
- **Philosophy of the National Curriculum of EE/ESD**
- **Principles of the National Curriculum of EE/ESD**
- **Thematic Units of the National Curriculum of EE/ESD**
- **Educational Material for the lesson support**
- **Basic steps of planning the Sustainable Environmental Education Policy (SEEP) of school**
- **Self-evaluation of the class and appreciation of the level of implementation of SEEP and determination of new issues of investigation.**
- **Innovative examples**



Findings in National Context

- Fragmentation and inconsistency in the way that environmental issues were confronted in schools.
- The emphasis was given to guided environmental education programs where in most cases didn't have any connection and relation with the reality of the schools, the needs, problems and it's particularities.
- Absence of Sustainable Development Issues and inability to investigate those issues holistically and in the frame of social, cultural, economical dimensions of sustainable development.
- Emphasis on knowledge – inability of motivation, participation and action.
- Neglecting the role of social, humanistic sciences as well as arts. Restricted mostly to the ecological dimensions with emphasis to subjects that are closely related with the natural aspects of environment (sciences, biology, geography etc.)

Findings in International Context

- Sustainable Development consist a central concept in all aspects of life.
- Transition from EE to ESD with emphasis to participation and action.



What we considered?:

- **UNESCO Decade of Education for Sustainable Development (2005-2015)**
- **UNECE Strategy for ESD (2005)**
- **Global Action Program on ESD (UNESCO)**
- **SDGs -2030 (UN)**
- **New framework for ESD implementation**
- **The challenges that Cyprus Schools are facing regarding the ESD.**



WHAT WE AIM THROUGH THE CURRICULUM OF EE/ESD

TO CREATE A SUSTAINABLE SCHOOL THAT WILL OPERATE AS AN AGENT OF SOCIAL AND ENVIRONMENTAL CHANGE

ESD IS SET IN THE HURT OF THE SCHOOL LIFE AIMING TO CREATE A NEW CULTURE BASED ON SUSTAINABLE MODELS OF LEAVING



EE/ESD in the New School Timetable

EE/ESD permeates all the subjects of the Curriculum (Interdisciplinary approach)

HOWEVER, IN ORDER FOR REINFORCING AND SUPPORTING MORE THE ENVIRONMENTAL AND SUSTAINABLE DEVELOPMENT ISSUES IN SCHOOL UNIT

EE/ESD is introduced in the school timetable with 2 teaching periods per week from 1st to 4th in the frames of the interdisciplinary subject “Life Education**”. In 5th and 6th grade it is taught separate 1 teaching period per week as ESD.**

All the environmental education programs are incorporated in the Curriculum of EE/ESD (eco-schools, leaf etc).




The Philosophy of the National Curriculum of EE / ESD Sustainable School

- **Each school aims - in a systematic, long-term and in the basis of its own needs and particularities – to develop culture in all the participants and a new way of thinking based on quality of life and to our right to live sustainably.**
- **Improvement of the school unit concerning its environmental – sustainable profile:**
 - 1. In the educational level (change in the educational and teaching methods),**
 - 2. In the organisational/technical level (utilisation of the school as an educational and teaching means),**
 - 3. In the social level (development of external relations and networks of cooperation with as more as possible institutions).**



THE CYPRUS CURRICULUM EE/ESD



- **It is unified and common for all the educational levels with the logic that the philosophy of EE/ESD, its orientations and aims consist a basic demand for every educational level.**

- **Each school has the opportunity and the possibility to approach each environmental issue and sustainability with a focus on its own needs and aims.**



The school works as an organisation which develops, evolve and reconstructs, aiming at its qualitative renewal and the renewal of the society, as well as the development of the students and the teachers.



IN WHICH PRINCIPLES IS THE NATIONAL CURRICULUM BASED

Principle of “Community School”

Autonomy

Decentralization of Schools

Synergy amongst local community

Principle of interdisciplinarity and holistical approach

The Curriculum for ESD is structured on thematic units and all the subjects are used as educational means (tools) for their investigation.



THEMATIC UNITS OF THE NATIONAL CURRICULUM

Energy	Poverty
Water	Transportation Means
Forest	Production and Consumption
Biodiversity	Urban_Development
Climatic changes-Desertification- Land Degradation	Culture and Environment
Waste	Tourism



Each thematic unit includes

- Basic concepts and vocabulary relevant to the particular issue.
- Learning outcomes sought to be accomplished, for each level, which are differentiated according to the age of the students and developed as followed:
 - a) 1st level: the local level (1st – 2nd grade): “My neighborhood/my community”
 - b) 2nd level: the national level (3rd – 4th grade): “My community/my country”
 - c) 3rd level: the global level (5th – 6th grade): “My country/the world”



ΕΠΙΔΙΩΚΟΜΕΝΑ ΜΑΘΗΣΙΑΚΑ ΑΠΟΤΕΛΕΣΜΑΤΑ
ΓΙΑ ΖΗΤΗΜΑΤΑ ΣΧΕΤΙΚΑ ΜΕ ΤΗΝ

ΠΑΡΑΓΩΓΗ ΚΑΙ ΚΑΤΑΝΑΛΩΣΗ

ΙΣΤΟΣΕΛΙΔΑ:

http://www.schools.ac.cy/klimakio/Themata/perivalloftiki_ekpaidefsi/index.html

ΠΥΡΗΝΙΚΕΣ ΕΜΠΙΣΤΕΥΣΕΙΣ- ΑΞΙΟΛΟΓΙΟ

Αειφόρος ανάπτυξη, ανθρώπινα δικαιώματα, ανθρώπινες ανάγκες, άνοση ανάπτυξη, απορρίμματα, βιοκαύσιμα, βιολογικά προϊόντα, βιοτικό επίπεδο, γεωργία, γονιμότητα εδάφους, διάθεση προϊόντων, διατροφικές συνήθειες, διαφήμιση, δικαιώματα καταναλωτή, δικαιώματα του παιδιού, δικαιο εμπόριο, δυνάμει, δουλεμπόριο, εναλλακτικές επιλογές, εθελοντική εργασία, εθελοντική εργασία, εισαγόμενα προϊόντα, εισόδημα, εμπορική απομόνωση, εμπόριο, εξάντληση φυσικών πόρων, εξοφάνιση εδάφους, καθημερινές ανάγκες, κατανάλωση, καταναλωτής, καταναλωτικά πρότυπα, καταναλωτική συμπεριφορά, καταναλωτικές συνήθειες, λαϊκή αγορά, λιπάσματα, μεταλλαγμένοι ή γενετικά τροποποιημένοι οργανισμοί, μεταποίηση, μεταφορά προϊόντων, μη αειφόρος παραγωγή, οικολογικό αποτύπωμα, παιδικά εκμετάλλωση, παραγωγή, παραδοσιακά προϊόντα, παραποικιόνα, πλανόδιοι πωλητές, πλάσματικές ανάγκες, πολιτισμό, πρόσληψη καταναλωτών, τοπικά εργασιώτα, τοπικές βιοτεχνίες, πρώτες ύλες, ρύπανση, τοπικά προϊόντα, τοπικές καλλιέργειες, υπερκατανάλωση, υπερσυστομός, υποσυστομός, φυσικοί πόροι.



1^ο ΕΠΙΠΕΔΟ (ΤΑΞΕΙΣ Α'- Β')

Το σχολείο μας / η γειτονιά μας / η κοινότητά μας

ΕΠΙΔΙΩΚΟΜΕΝΑ ΜΑΘΗΣΙΑΚΑ ΑΠΟΤΕΛΕΣΜΑΤΑ

1. Γνωριμία με τα τοπικά προϊόντα της περιοχής τους και γενικότερα με τα τοπικά προϊόντα της χώρας τους.
2. Γνωριμία με προϊόντα που εισάγονται στην Κύπρο.
3. Γνωριμία με τρόπους και διαδικασίες παραγωγής τοπικών παραδοσιακών προϊόντων.
4. Γνωριμία με τρόπους και χώρους διάθεσης προϊόντων στους καταναλωτές (λαϊκή αγορά, υπεραγορά, μανάβικο, πολυκατάστημα, πλανόδιοι πωλητές, κ.ά.).
5. Συνειδητοποίηση της ανάγκης για παραγωγή και κατανάλωση τοπικών προϊόντων.
6. Συνειδητοποίηση της ανάγκης για υιοθέτηση σωστών καταναλωτικών συνθηθειών.
7. Διαχωρισμός των βασικών αναγκών από τις ανθρώπινες επιθυμίες.
8. Καταγραφή και μελέτη των καθημερινών αναγκών μιας οικογένειας σε αγαθά και διαχωρισμός των αγαθών σε είδη πρώτης ανάγκης και είδη πολυτελείας.
9. Διασύνδεση των τοπικών προϊόντων με τις τοπικές καλλιέργειες.
10. Ανάπτυξη δεξιοτήτων παρατήρησης, επικοινωνίας, διαλόγου, κριτικής σκέψης, κ.ά.
11. Υιοθέτηση ορθών καταναλωτικών συμπεριφορών στην καθημερινή τους ζωή.

ΔΙΑΣΥΝΔΕΣΗ ΜΕ ΕΠΙΔΙΩΚΟΜΕΝΑ ΜΑΘΗΣΙΑΚΑ ΑΠΟΤΕΛΕΣΜΑΤΑ ΑΛΛΩΝ ΕΝΟΤΗΤΩΝ

ΔΑΣΟΣ:

- Εντοπισμός και μελέτη των αρνητικών παρεμβάσεων του ανθρώπου στα δάση (π.χ. ρύπανση, πυρκαγιά, υπερυλοτόμηση, υπερβόσκηση, υπερθέρρευση).

ΕΝΕΡΓΕΙΑ:

- Μελέτη περιπτώσεων σπατάλης ηλεκτρικής ενέργειας στο σχολείο και στο σπίτι.
- Συνειδητοποίηση του ότι κάθε είδους δράση (τρέξιμο, περπάτημα, μετακινήσεις, μαγείρεμα, λειτουργία μηχανών, κ.ά.) προϋποθέτει κατανάλωση ενέργειας.
- Εντοπισμός καθημερινών συνθηθειών που απαιτούν κατανάλωση ηλεκτρικής ενέργειας.

ΝΕΡΟ:

- Μελέτη περιπτώσεων σπατάλης νερού στο σχολείο και στο σπίτι και λήψη μέτρων για αντιμετώπισή της.
- Παρατήρηση και καταγραφή διαφόρων χρήσεων του νερού στη ζωή του ανθρώπου (οικιακή, γεωργική, βιομηχανική, τουριστική χρήση, κ.ά.).
- Εντοπισμός της χρήσης του νερού σε καθημερινές ασκαλιές, δραστηριότητες και συνήθειες του ανθρώπου.

ΑΠΟΡΡΙΜΜΑΤΑ:

- Συνειδητοποίηση της ευθύνης που ο καθένας φέρει στο πρόβλημα της αύξησης των απορριμμάτων μέσα από την εξέταση των δικών του καταναλωτικών συνθηθειών.
- Απολόγηση της διαρκούς αύξησης των απορριμμάτων τα τελευταία χρόνια.
- Εντοπισμός ανθρώπινων ενεργειών που δημιουργούν απορρίμματα.
- Παρατήρηση και καταγραφή της ποσότητας των απορριμμάτων που παράγουν οι ίδιοι στο σπίτι και στο σχολείο και συζήτηση τρόπων μείωσής τους.
- Επαναχρησιμοποίηση διάφορων υλικών και αξιοποίησή τους με ποικίλους τρόπους.

ΑΣΤΙΚΗ ΑΝΑΠΤΥΞΗ:

- Σύγκριση του σχολικού τους περιβάλλοντος και της γειτονιάς τους με σχολικά περιβάλλοντα και γειτονίες σε διαφορετικές περιοχές της πόλης.

ΠΟΛΙΤΙΣΜΟΣ ΚΑΙ ΠΕΡΙΒΑΛΛΟΝ:

- Γνωριμία με διάφορες περιοχές, από τις οποίες κατάγονται οι μαθητές/τριες και συγκέντρωση πληροφοριών σχετικά με τα σημαντικά πολιτιστικά και φυσικά στοιχεία της κάθε περιοχής.
- Γνωριμία με κυπριακά δέντρα/τοπικές καλλιέργειες που συνδέονται άμεσα με τον πολιτισμό και τις παραδόσεις μας (π.χ. ελιά, χαρουπιά, αμύγδα).

Environmental Education – Education for Sustainable Development



ΕΡΗΜΟΠΟΙΗΣΗ:

- Συνειδητοποίηση του γεγονότος ότι πολλές από τις καθημερινές μας συνήθειες συμβάλλουν στην υποβάθμιση του εδάφους.

ΜΕΣΑ ΜΕΤΑΦΟΡΑΣ:

- Ζήτηση για τα μέσα μεταφοράς που χρησιμοποιούνται συνήθως για τη διακίνηση στην πόλη και αναζήτηση εναλλακτικών τρόπων διακίνησης.

ΦΤΩΧΙΑ:

- Σύγκριση των καθημερινών τους αναγκών και συνθηκών με άλλα παιδιά στην τάξη τους, καθώς και με ιστορίες παιδιών σε άλλες χώρες.
- Προώθηση ενεργειών στον σχολικό χώρο, για την προσφορά βοήθειας στους φτωχούς ανθρώπους (επινακρησιμοποίηση/ μείωση της κατανάλωσης/ εθελοντικές ομάδες βοήθειας όχι μόνο σε ό,τι αφορά στην προσφορά αγαθών, αλλά και την κοινωνική στήριξη των ευπαθών ομάδων).

ΤΟΥΡΙΣΜΟΣ:

- Συνειδητοποίηση της ανάγκης σεβασμού, διατήρησης και προστασίας των τουριστικών περιοχών του τόπου μας.

ΒΙΟΠΟΙΚΙΛΟΤΗΤΑ:

- Αξιοποίηση των δικών τους εμπειριών και βιωμάτων για εντοπισμό των ανθρώπινων ενεργειών, οι οποίες θέτουν σε κίνδυνο τη βιοποικιλότητα μιας περιοχής.

2^ο ΕΠΙΠΕΔΟ (ΤΑΞΕΙΣ Γ' - Δ')

Η κοινότητά μας / η πόλη μας / η χώρα μας

ΕΠΙΔΙΩΚΟΜΕΝΑ ΜΑΘΗΣΙΑΚΑ ΑΠΟΤΕΛΕΣΜΑΤΑ	ΔΙΑΣΥΝΔΕΣΗ ΜΕ ΕΠΙΔΙΩΚΟΜΕΝΑ ΜΑΘΗΣΙΑΚΑ ΑΠΟΤΕΛΕΣΜΑΤΑ ΑΛΛΩΝ ΕΝΟΤΗΤΩΝ
<ol style="list-style-type: none">Γνωριμία με παραδοσιακούς τρόπους παραγωγής τοπικών προϊόντων, μέσα από την αξιοποίηση μικρών βιοτεχνιών, παραδοσιακών μονάδων, τοπικών επιχειρήσεων.Γνωριμία με σύγχρονους τρόπους παραγωγής προϊόντων.Γνωριμία με φορείς και υπηρεσίες που είναι υπεύθυνοι για την προστασία των καταναλωτών.Ενημέρωση για τα δικαιώματα και τις υποχρεώσεις που έχει ένας καταναλωτής.Μελέτη των καταναλωτικών συνθηκών των ανθρώπων στον χώρο και στον χρόνο.Μελέτη της διαδικασίας παραγωγής ενός προϊόντος και της διαδικασίας μεταφοράς του στον καταναλωτή.Διερεύνηση των παραγόντων που συμβάλουν στη μείωση της παραγωγής τοπικών προϊόντων στην Κύπρο.Διερεύνηση περιπτώσεων καταπίεσης των ανθρώπινων δικαιωμάτων σε διαδικασίες παραγωγής και	<p>ΔΑΣΟΣ:</p> <ul style="list-style-type: none">- Διερεύνηση των περιβαλλοντικών, κοινωνικών και οικονομικών παραγόντων που συνέβαλαν στη μείωση των δασών στην Κύπρο.- Καταγραφή και κατηγοριοποίηση των κινδύνων που διατρέχουν τα δασικά οικοσυστήματα. <p>ΕΝΕΡΓΕΙΑ:</p> <ul style="list-style-type: none">- Μελέτη της ενεργειακής κατανάλωσης του σχολείου, του σπιτιού, ενός κτηρίου της γειτονιάς.- Εντοπισμός ενεργειών και δραστηριοτήτων στην καθημερινή ζωή των ανθρώπων που απαιτούν κατανάλωση ενέργειας (τροφή, εργασία, διάβασμα, μεταφοράς, κ.ά.)- Συσχέτιση της «ενέργειας» με τον καθημερινό τρόπο ζωής και τις επιλογές των ανθρώπων σε θέματα διατροφής, διακίνησης, διασκέδασης, αγορών κ.λπ.- Διασύνδεση των καταναλωτικών συνθηκών του ανθρώπου με την αυξημένη κατανάλωση ηλεκτρικής ενέργειας.- Διασύνδεση της ενέργειας με την κατανάλωση και την παραγωγή τροφίμων.

λους και άλλες οργανώσεις που προωθούν τη χρήση εναλλακτικών τρόπων διακίνησης στην πόλη.

- Μελέτη των τρόπων διακίνησης από και προς το σχολείο και εισήγηση τρόπων βελτίωσής τους.

- Εξέταση της συμβολής των μέσων μεταφοράς στη βελτίωση της διακίνησης ανθρώπων και αγαθών.

ΦΤΩΧΙΑ:

- Διερεύνηση της διαφοροποίησης των ανθρώπινων αναγκών από κοινωνία σε κοινωνία και ανάλυση των αναγκών εκείνων που είναι απαραίτητα για αξιοπρεπή διαβίωση.

- Διερεύνηση των αιτιών που οδηγούν ανθρώπους και χώρες στη φτώχεια (κοινωνικά, οικονομικά, περιβαλλοντικά και πολιτικά αίτια).

- Συνειδητοποίηση του γεγονότος ότι το πρόβλημα της φτώχειας είναι παγκόσμιο και αφορά όλους μας.

- Συνειδητοποίηση της ανάγκης για προστασία και διαφύλαξη των φυσικών πόρων της Γης, ως βασικού παράγοντα για την αντιμετώπιση της φτώχειας.

- Διασύνδεση της έλλειψης και της εξάλειψης των φυσικών πόρων με το πρόβλημα της φτώχειας.

ΠΟΛΙΤΙΣΜΟΣ ΚΑΙ ΠΕΡΙΒΑΛΛΟΝ:

- Γνωριμία με πολιτιστικές εκδηλώσεις του τόπου μας (π.χ. φεστιβάλ παστελιού, γιορτή του κρασιού).

ΤΟΥΡΙΣΜΟΣ:

- Γνωριμία με τα διάφορα είδη τουρισμού (μαζικός τουρισμός, αθλητικός τουρισμός, αγροτουρισμός, οικοτουρισμός, συνεδριακός τουρισμός, κ.ά.) που προωθούνται στον τόπο μας και εξέταση των θετικών και αρνητικών επιδράσεών τους στο περιβάλλον της χώρας μας (κοινωνικό, πολιτιστικό, φυσικό, οικονομικό).

- Διερεύνηση των θετικών και των αρνητικών επιδράσεων της τουριστικής ανάπτυξης στην καθημερινή ζωή και συμπεριφορά των ανθρώπων μιας περιοχής.

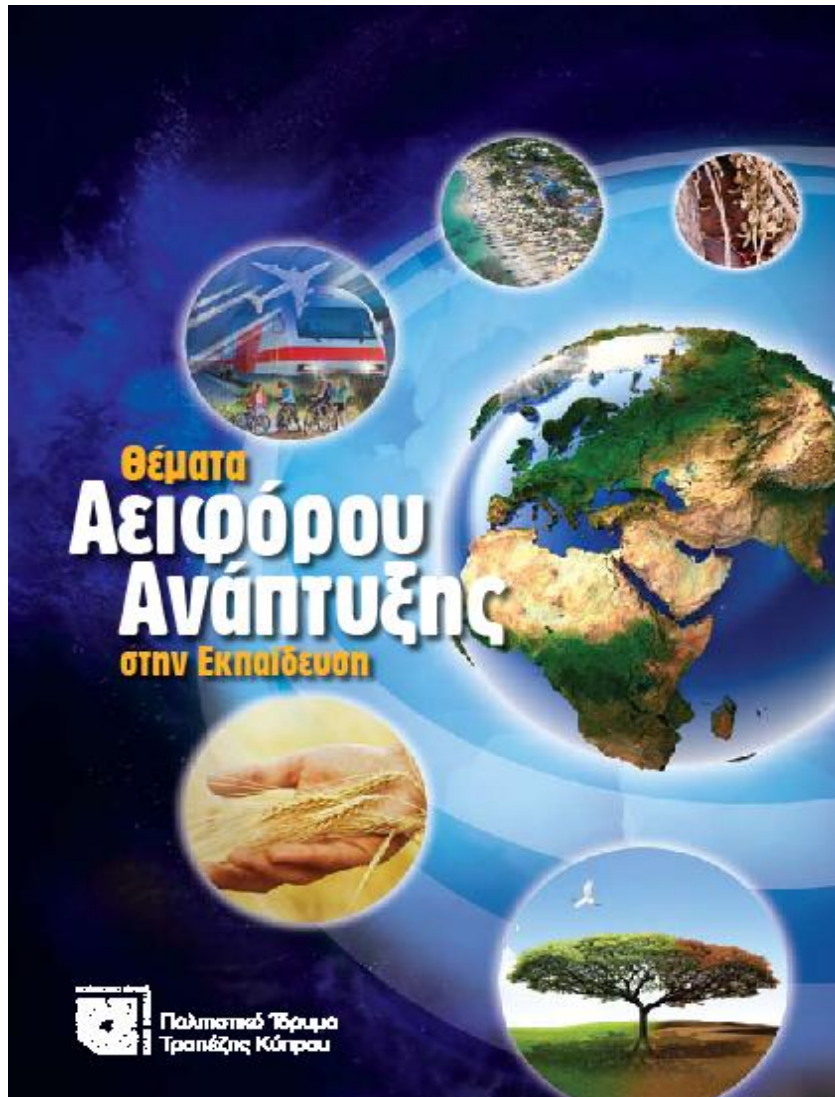
ΒΙΟΠΟΙΚΙΛΟΤΗΤΑ:

- Εξέταση παραγόντων που συμβάλλουν στην αλλοίωση ή στην καταστροφή της βιοποικιλότητας μιας περιοχής (οικονομικοί, κοινωνικοί, περιβαλλοντικοί παράγοντες).

3^ο ΕΠΙΠΕΔΟ (ΤΑΞΕΙΣ Ε' - ΣΤ')

Η χώρα μας / ο κόσμος μας

ΕΠΙΔΙΩΚΟΜΕΝΑ ΜΑΘΗΣΙΑΚΑ ΑΠΟΤΕΛΕΣΜΑΤΑ	ΔΙΑΣΥΝΔΕΣΗ ΜΕ ΕΠΙΔΙΩΚΟΜΕΝΑ ΜΑΘΗΣΙΑΚΑ ΑΠΟΤΕΛΕΣΜΑΤΑ ΑΛΛΩΝ ΕΝΟΤΗΤΩΝ
<ol style="list-style-type: none">Γνωριμία με μοντέλα παραγωγής και κατανάλωσης προϊόντων και διασύνδεσή τους με την αειφόρο ανάπτυξη.Μελέτη του τρόπου διαφοροποίησης των ανθρώπινων αναγκών ανάλογα με τις περιβαλλοντικές, κοινωνικές, οικονομικές, πολιτικές συνθήκες που επικρατούν σε ένα τόπο.	<p>ΔΑΣΟΣ:</p> <ul style="list-style-type: none">- Μελέτη της σχέσης του δάσους με την κοινωνική, πολιτιστική και οικονομική ανάπτυξη μιας περιοχής.- Διερεύνηση των αιτιών και κατανοήση των συνεπειών της υποβάθμισης του δασικού πλούτου, σε τοπικό και παγκόσμιο επίπεδο.- Εντοπισμός των αιτιών υποβάθμισης του δασικού οικοσυσ-



POVERTY

- DESERTIFICATION
- TOURISM
- PRODUCTION AND CONSUMPTION
- TRANSPORTATION



GDC | ΔΙΔΑΚΤΙΚΟ ΥΛΙΚΟ ΓΙΑ ΚΑΘΗΓΗΤΕΣ

WASTE

- 1) Teacher's Handbook (informational material and description of activities)
- 2) Worksheets
- 3) 20 minute film
- 4) DVD with all the material in an electronic version

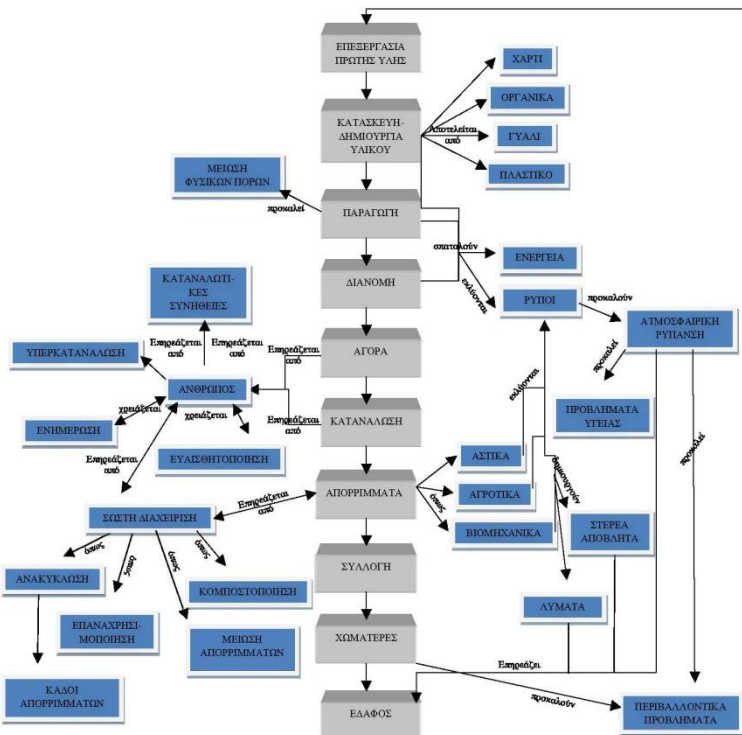
In progress:

A) Educational kit for Energy

B) Educational material for Culture and Environment



Χάρτης Εννοιών (σχήμα 3):



Σενάριο Παιχνιδιού Ρόλων



Στο γραφικό χωριό του Αγίου Θεόδωρου Σολέας, στην περιοχή του Ατσά, λειτουργεί ένας σκυβαλότοπος, στον οποίο ρίχνονται τα οικιακά απορρίμματα, από όλα τα βοθροκαθαριστικά της Μαραθόσας, της Σολιάς, της Πιταιλίας και όλων των χωριών της δυτικής Μεσοαρίας. Επίσης, τα σκουπίδια που καταφθάνουν στον σκυβαλότοπο καίγονται συνέχεια παράνομα χωρίς να τυχάνουν της σωστής διαχείρισης και επεξεργασίας, με αποτέλεσμα η ανεξέλεγκτη δραστηριότητα του σκυβαλότοπου να επιβαρύνει με ανυπολόγιστες επιπτώσεις το οικοσύστημα, όσο και τη δημόσια υγεία.

Το χρώμα της καταπράσινης κοιλάδας αλλοιώνεται από το γκρίζο και αποκρουστικό γεμάτο πλαστικά τοπίο, ενώ κυριαρχεί η δυσοσμία. Τα σκουπίδια εκεί δεν σκεπάζονται με χώμα, όπως στον σκυβαλότοπο του Κοτσιάτη (περιοχή Λευκωσίας), αλλά καίγονται. Αν πάτε τώρα, αυτήν τη στιγμή, θα δείτε από τον αυτοκινητόδρομο ένα μεγάλο τοξικό σύννεφο να καλύπτει την περιοχή.

Ο συγκεκριμένος σκυβαλότοπος λειτουργεί στην περιοχή του Ατσά εδώ και 30 χρόνια. Οι τοπικές αρχές και η κυβέρνηση φαίνεται να μην ενδιαφέρονται για την κατάσταση αυτή. Όμως το περιβάλλον και οι άνθρωποι τίθενται σε κίνδυνο και μάλιστα μεγάλο γιατί είναι γνωστό ότι στους καπνούς περιέχονται τοξικές, καρκινογόνες ουσίες. Επιπλέον, δημιουργούνται κίνδυνοι για πρόκληση πυρκαγιάς, ενώ οι κάτοικοι και πολλοί περιηγητές παραπονιούνται για δυσοσμία και οχληρία.

Δεκαπέντε χρόνια αγωνίζεται το Οικολογικό Κίνημα και οι κάτοικοι της περιοχής να σταματήσει αυτή η κατάσταση. Με χίλια ζόρια μπήκε μια περιφράξη, ένας φύλακας κι ένας πυροσβεστικός σταθμός. Παρόλο που αποφασίστηκε από την Επαρχιακή Διοίκηση Λευκωσίας να σταματήσει η απόρριψη βοθρολυμάτων, εντούτοις συνεχίζεται ανεξέλεγκτα.

Environmental Education – Education for Sustainable Development

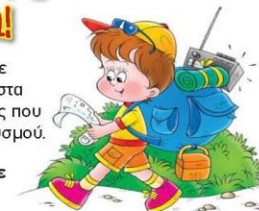


Παιχνίδι «Καθαρόπολη» (παράλλαξη του παιχνιδιού μονόπολη)



Το ταξίδι στο χρόνο Ξεκινά!

Για να αποκτήσετε πληροφορίες σχετικά με τον τρόπο διαχείρισης των απορριμμάτων στα παλιότερα χρόνια, οργανώστε συνεντεύξεις που θα διεξάγονται σε διάφορες ομάδες πληθυσμού.



Για καλύτερη οργάνωση της δουλειάς σας, μπορείτε να συμπληρώσετε τον πιο κάτω πίνακα...

ΑΦΕΤΗΡΙΑ ΠΑΡΕ 2 ΒΑΘΜΟΥΣ ΚΑΙ ΠΡΟΧΩΡΑ 2 ΤΕΤΡΑΓΩΝΑ	ΜΕΙΩΝΟΥΜΕ	ΠΑΡΕ ΚΑΡΤΑ	ΠΗΓΑΙΝΕ ΔΥΟ ΤΕΤΡΑΓΩΝΑ ΚΑΙ ΠΙΣΩ ΚΑΙ ΜΗΝ ΠΑΡΕΙΣ ΒΑΘΜΟ	ΠΑΡΕ 1 ΒΑΘΜΟ ΚΑΙ ΠΡΟΧΩΡΑ 2 ΤΕΤΡΑΓΩΝΑ	ΑΕΦΟΦΕΙΟΥ
ΠΗΓΑΙΝΕ 4 ΤΕΤΡΑΓΩΝΑ ΚΑΙ ΠΙΣΩ	<p>ΟΛΟΙ ΞΕΚΙΝΟΥΝ ΑΠΟ ΤΗΝ ΑΦΕΤΗΡΙΑ. ΠΡΟΧΩΡΑΝΕ ΟΣΑ ΤΕΤΡΑΓΩΝΑ ΛΕΕΙ ΤΟ ΖΑΡΙ ΠΟΥ ΘΑ ΡΙΞΟΥΝ.</p> <p>ΚΑΘΑΡΟ ΠΟΛΗ</p> <p>ΝΙΚΗΤΗΣ ΕΙΝΑΙ Ο ΠΑΙΚΤΗΣ ΠΟΥ ΘΑ ΕΠΙΣΤΡΕΦΕΙ ΠΡΩΤΟΣ ΣΤΗΝ ΑΦΕΤΗΡΙΑ ΚΑΙ ΘΑ ΕΧΕΙ ΤΟΥΣ ΠΕΡΙΣΣΟΤΕΡΟΥΣ ΒΑΘΜΟΥΣ.</p>				ΔΩΣΕ 2 ΒΑΘΜΟΥΣ ΣΤΗΝ ΤΡΑΠΕΖΑ
ΣΑΦΟΤΟΜΑΛΤΕ	<p>ΠΑΡΕ ΚΑΡΤΑ</p> <p>ΠΑΡΕ ΚΑΡΤΑ</p> <p>ΠΗΓΑΙΝΕ ΣΤΗ ΦΥΛΑΚΗ</p>				ΠΑΡΕ 1 ΒΑΘΜΟ ΠΡΟΧΩΡΑ 3 ΤΕΤΡΑΓΩΝΑ
ΠΑΡΕ ΚΑΡΤΑ	<p>ΠΡΟΧΩΡΑ 2 ΤΕΤΡΑΓΩΝΑ</p> <p>ΠΑΡΕ ΚΑΡΤΑ</p> <p>ΠΑΡΕ ΚΑΡΤΑ</p> <p>ΠΑΡΕ ΚΑΡΤΑ</p>				ΠΑΡΕ ΚΑΡΤΑ
ΠΑΡΕ 1 ΒΑΘΜΟ ΚΑΙ ΠΗΓΑΙΝΕ 4 ΤΕΤΡΑΓΩΝΑ ΚΑΙ ΠΙΣΩ	<p>ΠΑΡΕ 1 ΒΑΘΜΟ ΚΑΙ ΠΗΓΑΙΝΕ 4 ΤΕΤΡΑΓΩΝΑ ΚΑΙ ΠΙΣΩ</p> <p>ΠΑΡΕ 2 ΒΑΘΜΟΥΣ ΚΑΙ ΠΡΟΧΩΡΑ 3 ΤΕΤΡΑΓΩΝΑ ΚΑΙ ΠΙΣΩ</p>				ΠΑΡΕ ΚΑΡΤΑ
ΠΑΡΕ 1 ΒΑΘΜΟ ΚΑΙ ΠΗΓΑΙΝΕ 4 ΤΕΤΡΑΓΩΝΑ ΚΑΙ ΠΙΣΩ	ΠΑΡΕ ΚΑΡΤΑ	ΠΑΡΕ ΚΑΡΤΑ	ΠΑΡΕ ΚΑΡΤΑ	ΠΑΡΕ 6 ΒΑΘΜΟΥΣ	ΦΥΛΑΚΗ ΦΥΛΑΚΗ
ΠΑΡΕ 2 ΒΑΘΜΟΥΣ ΚΑΙ ΠΡΟΧΩΡΑ 2 ΤΕΤΡΑΓΩΝΑ	ΠΑΡΕ ΚΑΡΤΑ	ΠΑΡΕ ΚΑΡΤΑ	ΠΑΡΕ ΚΑΡΤΑ	ΠΑΡΕ 2 ΒΑΘΜΟΥΣ ΚΑΙ ΠΡΟΧΩΡΑ 3 ΤΕΤΡΑΓΩΝΑ ΚΑΙ ΠΙΣΩ	ΦΥΛΑΚΗ ΦΥΛΑΚΗ
ΠΑΡΕ 2 ΒΑΘΜΟΥΣ ΚΑΙ ΠΡΟΧΩΡΑ 2 ΤΕΤΡΑΓΩΝΑ	ΠΑΡΕ ΚΑΡΤΑ	ΠΑΡΕ ΚΑΡΤΑ	ΠΑΡΕ ΚΑΡΤΑ	ΠΑΡΕ 2 ΒΑΘΜΟΥΣ ΚΑΙ ΠΡΟΧΩΡΑ 3 ΤΕΤΡΑΓΩΝΑ ΚΑΙ ΠΙΣΩ	ΦΥΛΑΚΗ ΦΥΛΑΚΗ
ΠΑΡΕ 2 ΒΑΘΜΟΥΣ ΚΑΙ ΠΡΟΧΩΡΑ 2 ΤΕΤΡΑΓΩΝΑ	ΠΑΡΕ ΚΑΡΤΑ	ΠΑΡΕ ΚΑΡΤΑ	ΠΑΡΕ ΚΑΡΤΑ	ΠΑΡΕ 2 ΒΑΘΜΟΥΣ ΚΑΙ ΠΡΟΧΩΡΑ 3 ΤΕΤΡΑΓΩΝΑ ΚΑΙ ΠΙΣΩ	ΦΥΛΑΚΗ ΦΥΛΑΚΗ
ΠΑΡΕ 2 ΒΑΘΜΟΥΣ ΚΑΙ ΠΡΟΧΩΡΑ 2 ΤΕΤΡΑΓΩΝΑ	ΠΑΡΕ ΚΑΡΤΑ	ΠΑΡΕ ΚΑΡΤΑ	ΠΑΡΕ ΚΑΡΤΑ	ΠΑΡΕ 2 ΒΑΘΜΟΥΣ ΚΑΙ ΠΡΟΧΩΡΑ 3 ΤΕΤΡΑΓΩΝΑ ΚΑΙ ΠΙΣΩ	ΦΥΛΑΚΗ ΦΥΛΑΚΗ
ΠΑΡΕ 2 ΒΑΘΜΟΥΣ ΚΑΙ ΠΡΟΧΩΡΑ 2 ΤΕΤΡΑΓΩΝΑ	ΠΑΡΕ ΚΑΡΤΑ	ΠΑΡΕ ΚΑΡΤΑ	ΠΑΡΕ ΚΑΡΤΑ	ΠΑΡΕ 2 ΒΑΘΜΟΥΣ ΚΑΙ ΠΡΟΧΩΡΑ 3 ΤΕΤΡΑΓΩΝΑ ΚΑΙ ΠΙΣΩ	ΦΥΛΑΚΗ ΦΥΛΑΚΗ

Θέμα	
Άτομα από τα οποία θα πάρουμε συνεντεύξεις	
Χώροι της κοινότητας στους οποίους θα συναντήσουμε τα άτομα (π.χ. καφενείο, υπεραγορά κ.ά.)	
Τι μέσα θα χρειαστούμε κατά τις συνεντεύξεις (π.χ. δημοσιογραφικό μαγνητόφωνο, φωτογραφική μηχανή...)	
Πόσες συνεντεύξεις θα πάρουμε	
Πώς θα οργανώσουμε τις απαντήσεις που θα πάρουμε (π.χ. σε διαγράμματα)	

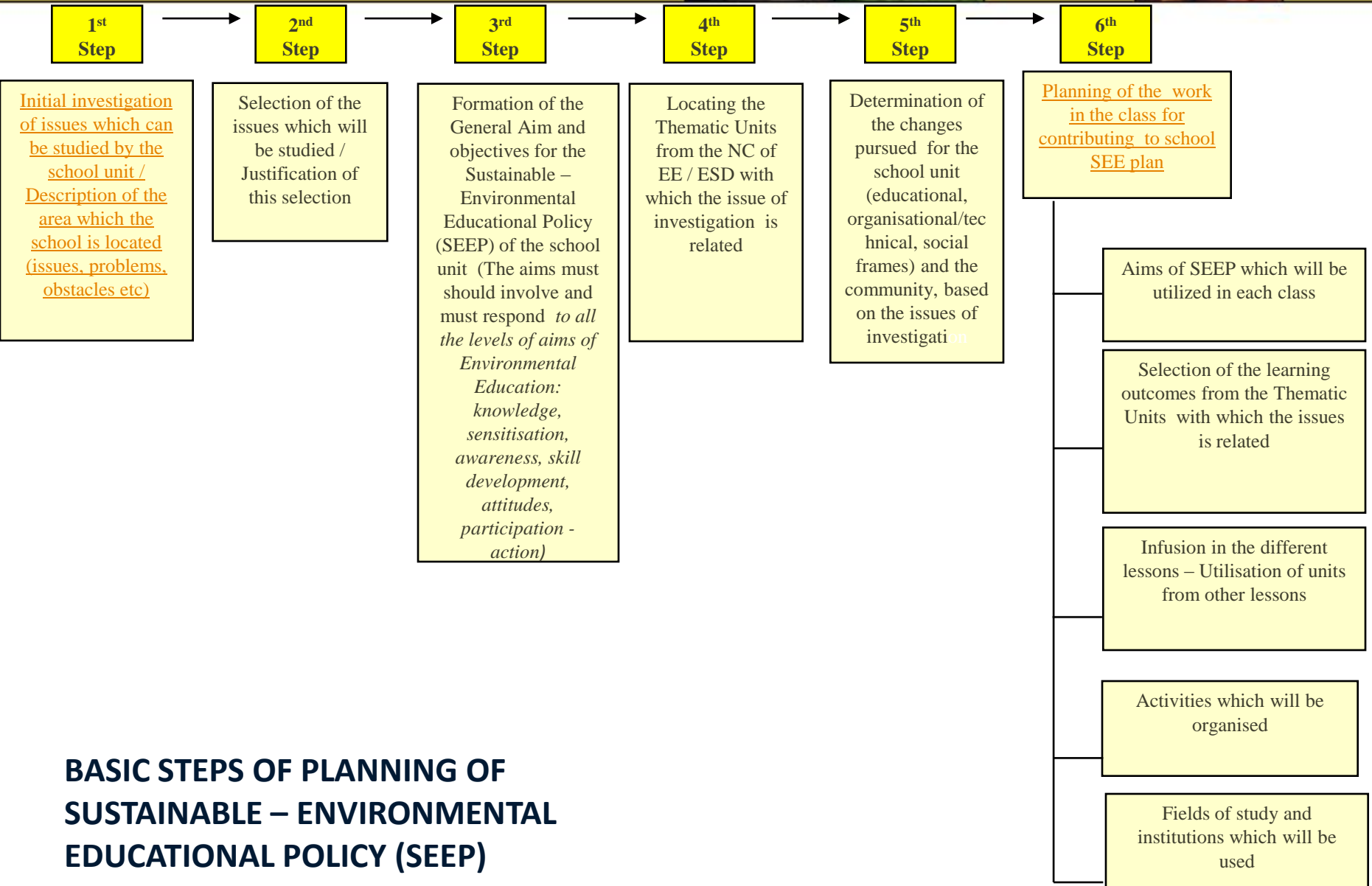


The National Curriculum of EE / ESD depends on the planning of Sustainable Environmental Educational Policy (SEEP) of the school which is investigated and studied through the thematic units of the National Curriculum of EE / ESD.

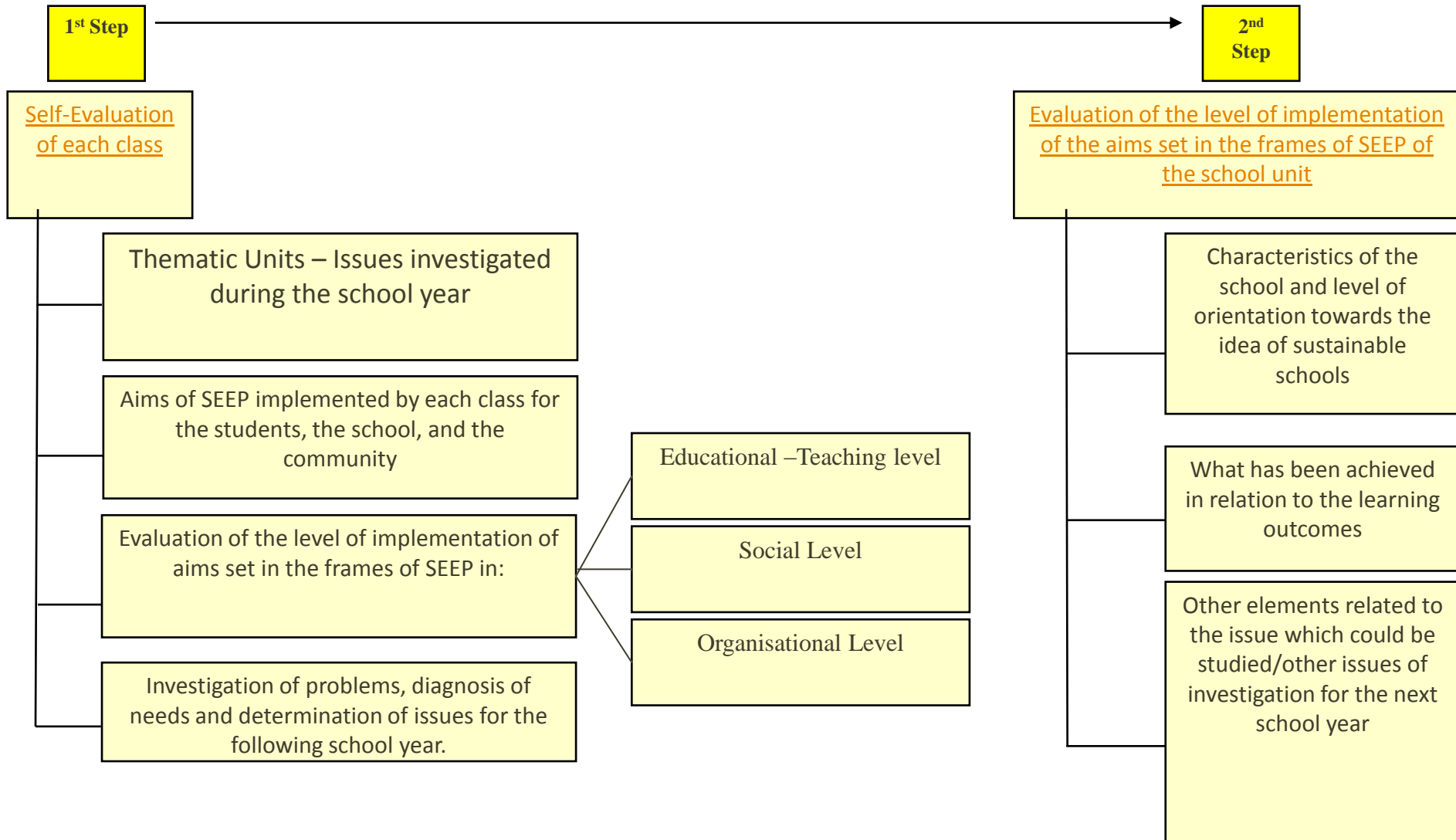
The SEEP is:

- **designed , developed and implemented by all the members of the school community,**
- **prerequisites a change and intervention in the school and community,**
- **a long-term procedure,**
- **pursued the self-improvement of the school and the community in the framework of ESD**

Environmental Education – Education for Sustainable Development



BASIC STEPS OF PLANNING OF SUSTAINABLE – ENVIRONMENTAL EDUCATIONAL POLICY (SEEP)





Based on the evaluation of the level of implementation of the SEEP:

- It is expected from the school unit to locate possible issues of study related to Environmental Education-Education for Sustainable Development, based on the aims of Sustainable-Environmental Educational Policy, so as to be set as primary issues for investigation for the next school year.
- The material of the diagnosis of the needs for the next school year and determination of the issues of study stays in the school for briefing, guidance and assistance of the teachers appointed in the school unit the next school year.

Environmental Education – Education for Sustainable Development

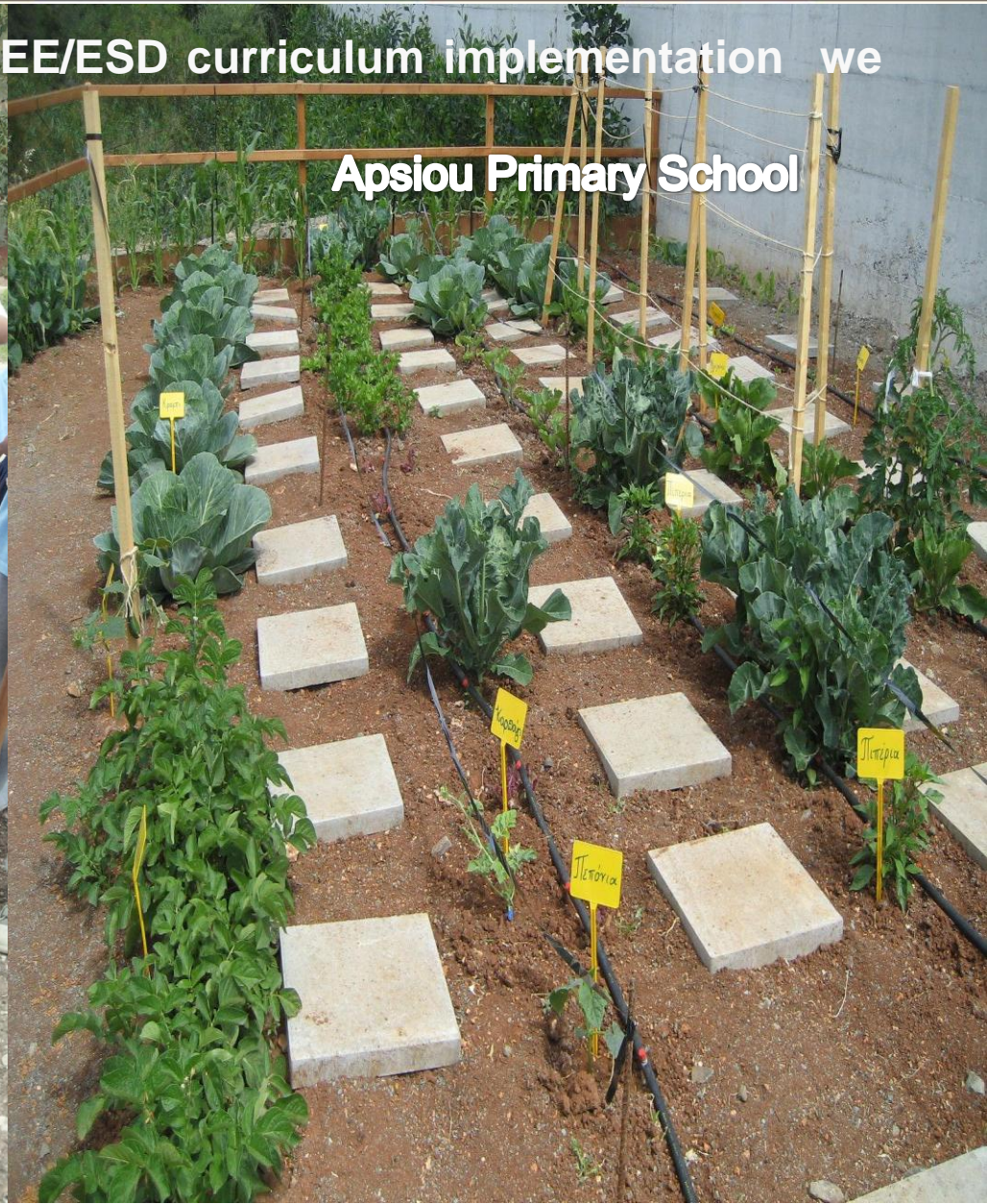


...after four years of the nationwide EE/ESD curriculum implementation we have the first results of change



EE/ESD curriculum implementation we

Apsiou Primary School



Environmental Education – Education for Sustainable Development



Adaptation of a Park H' primary school



ΔΗΜΟΣ ΛΕΜΕΣΟΥ

ΣΥΝΔΕΣΜΟΣ ΓΟΝΕΩΝ
ΚΑΙ ΚΗΔΕΜΟΝΩΝ
Η' ΔΗΜΟΤΙΚΟΥ
ΣΧΟΛΕΙΟΥ ΛΕΜΕΣΟΥ

ΕΚΠΑΙΔΕΥΤΙΚΟ ΠΕΡΙΒΑΛΛΟΝΤΙΚΟ ΠΑΡΚΟ

«ΠΡΑΣΙΝΕΣ ΔΙΑΔΡΟΜΕΣ»

Το πάρκο ανήκει στο Δήμο Λεμεσού και δημιουργήθηκε με πρωτοβουλία του Συνδέσμου Γονέων και Κηδεμόνων του Η' Δημοτικού Σχολείου Λεμεσού. Σχεδιάστηκε και διαμορφώθηκε στα πλαίσια προγράμματος Περιβαλλοντικής Εκπαίδευσης του Παιδαγωγικού Ινστιτούτου Κύπρου με την εμπλοκή μαθητών του σχολείου (την περίοδο 2005 -2009) και την καθοδήγηση της εκπαιδευτικού Διαμάντως Γεωργίου.

Αφιερωμένο στη μνήμη του εκπαιδευτικού Θέμη Ντόρζου

Με τη συνεργασία και στήριξη:



Environmental Education – Education for Sustainable Development



IZ Primary School Shop Exchange



Environmental Education – Education for Sustainable Development



Green house Livadia Primary School





THANK YOU

**Curriculum for Environmental Education/Education of Sustainable
Development: An example of Innovation**

**Dr Aravella Zachariou
Coordinator of Environmental Education Unit
Cyprus Pedagogical Institute
aravella@cytanet.com.cy**